

<p align="center"><b>Природный заказник Соленое озеро</b> <b>Петровский городской округ,</b> <b>Ставропольский край</b></p>	
<p><b>Название школьного образовательного туристского маршрута</b></p>	<p><b>Природный заказник Соленое озеро</b> Государственный природный заказник краевого значения «Соленое озеро» Ставропольский край, Петровский городской округ GPS координаты: N 45° 16' 8.004" E 42° 50' 52.008"</p>
<p><b>Ресурсы о регионе и районе маршрута</b></p>	<p><a href="https://eco.rosuchebnik.ru/history/gora-kutsay-muzey-pod-otkryтым-nebom-391196/">https://eco.rosuchebnik.ru/history/gora-kutsay-muzey-pod-otkryтым-nebom-391196/</a> <a href="https://stav26.livejournal.com/1014996.html">https://stav26.livejournal.com/1014996.html</a> <a href="https://www.tourister.ru/world/europe/russia/city/svetlograd/lakes/38665">https://www.tourister.ru/world/europe/russia/city/svetlograd/lakes/38665</a> <a href="http://zakazniki-stv.ru/%D0%B7%D0%B0%D0%BA%D0%B0%D0%B7%D0%BD%D0%B8%D0%BA-%D1%81%D0%BE%D0%BB%D0%B5%D0%BD%D0%BE%D0%B5-%D0%BE%D0%B7%D0%B5%D1%80%D0%BE-%D1%83%D0%B2%D0%B5%D0%BB%D0%B8%D1%87%D0%B8%D1%82%D1%81%D1%8F/">http://zakazniki-stv.ru/%D0%B7%D0%B0%D0%BA%D0%B0%D0%B7%D0%BD%D0%B8%D0%BA-%D1%81%D0%BE%D0%BB%D0%B5%D0%BD%D0%BE%D0%B5-%D0%BE%D0%B7%D0%B5%D1%80%D0%BE-%D1%83%D0%B2%D0%B5%D0%BB%D0%B8%D1%87%D0%B8%D1%82%D1%81%D1%8F/</a></p> <p>Два населенных пункта – х. Лушниковский («Соленое озеро»), с. Донская Балка, пеший маршрут улавливает сотовую связь (МТС, Билайн, Мегафон), возможны трудности со связью в балках Прикалаусских высот. Местность изобилует тропами, ведущими ко всем смотровым пунктам. Возможно разделение маршрута на два дня, с ночевкой в гостинице в х. Соленое озеро.</p>
<p><b>Предполагаемая целевая аудитория</b></p>	<p>Обучающиеся (воспитанники), с указанием: - возраста (от 14 до 18 лет) (в случае участия в походе детей дошкольного возраста рекомендуется заблаговременная установка палаточного лагеря, с целью сокращения протяженности первого ходового дня маршрута, либо возвращение в гостиницу х. Соленое озеро) - ступени образования (дошкольная, начальная, средняя школа,</p>

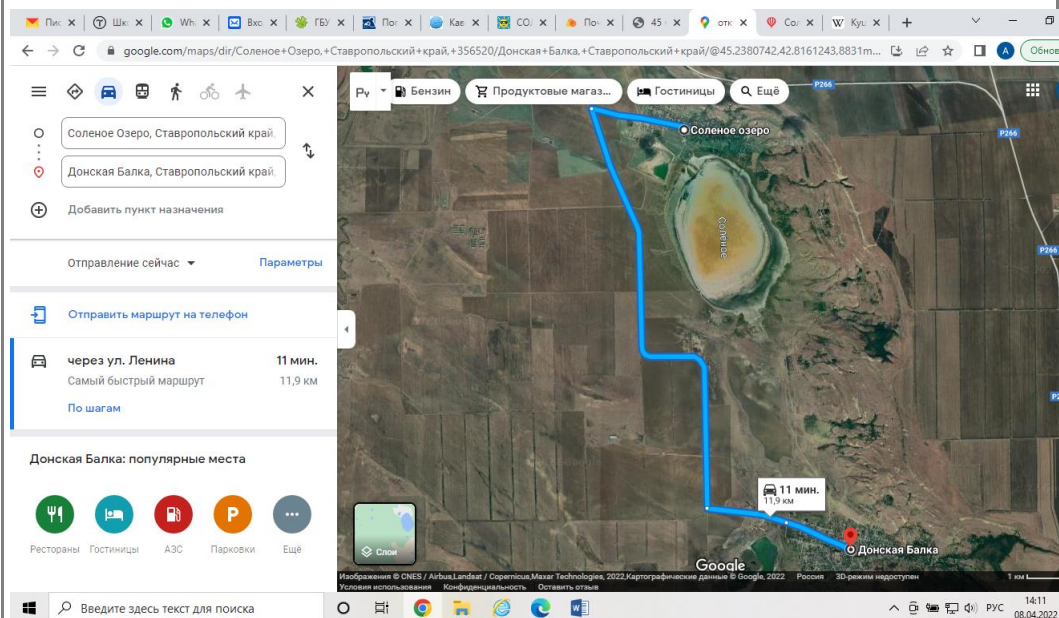
	<p>обучающиеся ССУЗов, ВУЗов)</p> <p>Совместно с родителями</p> <p>Для детей младшего школьного и дошкольного возраста более интересна будет геология местности, для обучающихся старших классов флора и фауна местности позволит расширить знания об особенностях региона.</p>
<b>Сезон</b>	<p>Наиболее благоприятное время для совершения похода это весна, лето, осень, так как в этот период происходит миграция пернатой фауны и активный этап в развитии растительного мира.</p>
<b>Ключевые направления</b>	<p>#История #Природа #Активный_туризм #Родной край #Наследие Отечество #Исследователи</p>
<p><b>Маршрут интегрируется в образовательные /воспитательные программы</b></p> <p><b>Возможные образовательные и воспитательные эффекты</b></p>	<p>- образовательные программы основного общего образования (предметные области по ФГОС –естествознание (окружающий мир); география; биология, основы безопасности жизнедеятельности) в рамках внеурочной деятельности</p> <p>- дополнительные общеобразовательные программы (туристско-краеведческая, естественно-научная направленности)</p> <p>- программы воспитания /воспитательной работы</p> <p>Данный маршрут реализуется в рамках дополнительной общеобразовательной программы «Природное наследие» и позволяет расширить информацию по региональному компоненту.</p> <p>Изучение геологии, флоры и фауны ООПТ</p> <p>Воспитание патриотизма через освоение природного наследия района.</p> <p>Формирование практических умений и навыков поведения в условиях похода.</p>
<b>Возможный уровень познавательной/образовательной нагрузки</b>	<p>Досуговый</p> <p>Ознакомительный</p> <p>Просветительский</p> <p>Углубленный в рамках изучения учебного предмета</p> <p>Исследовательский</p> <p>Проектировочный</p>
<b>Доступность для детей с ОВЗ и детей-инвалидов</b>	<p>Доступен для детей с ОВЗ различных нозологий, в составе смешанных групп (при сопровождении ассистентами или тьюторами), при отсутствии противопоказаний средней физической нагрузки.</p> <p>В случае наличия противопоказаний, возможно использование автотранспорта.</p> <p>Детям младшего школьного и дошкольного возраста возможно посещение</p>

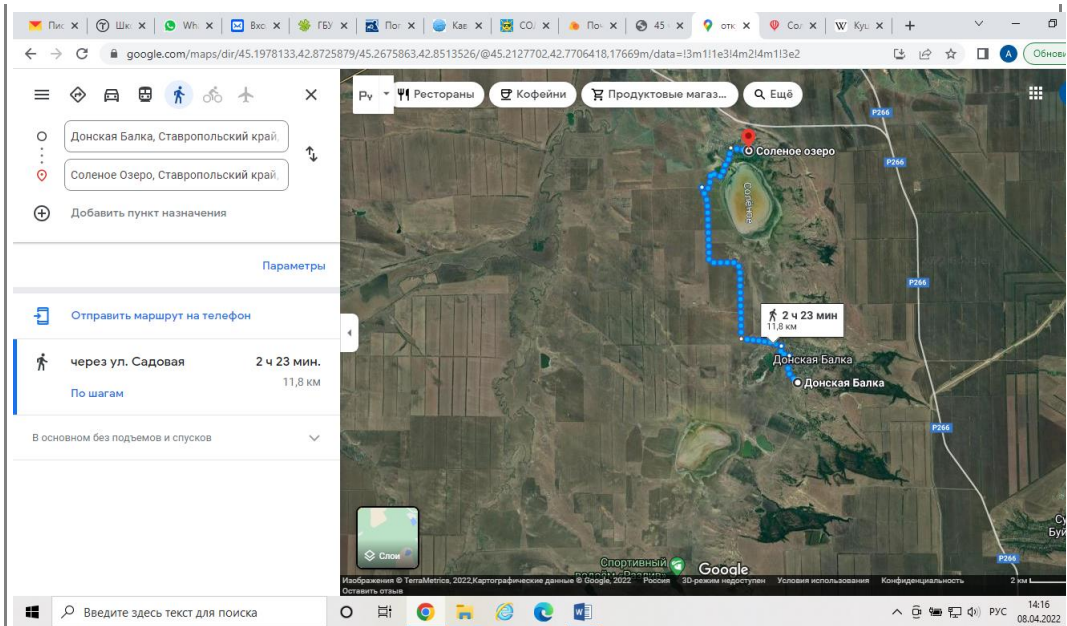
	маршрута только в составе смешанных групп, совместно с родительской общественностью.
<b>Продолжительность маршрута</b>	2 дня, 1 ночь. Ночевка в полевых условиях, в палатках. Возможна ночевка в гостинице х. Лушниковский. Место ночевки возможно перенести в целях сокращения первого ходового дня маршрута.
<b>Протяженность маршрута</b>	65 км автомобильный маршрут 10 км пеший маршрут. х. Лушниковский – Соленое озеро – г. Куцай – скалы над Бурцовским лесом – плато над Свиной балкой – Соленое озеро Донское – с. Донская Балка. (Возможно возвращение с с. Донская Балка до х. Лушниковское – дополнительно 12 км)
<b>Пункты, через которые проходит маршрут</b>	Соленое озеро хутор Лушниковский, смотровая площадка горы Куцай Смотровая площадка - скалы над Бурцовским лесом. Смотровая площадка - плато над Свиной балкой. Город Светлоград, село Донская Балка, село Солёное озеро, хутор Весёлый.
<b>Объекты показа</b>	<p>Заказник краевого значения «Соленое озеро» расположен на территории Петровского городского округа Ставропольского края. Общая площадь заказника составляет 1908 гектаров.</p> <p>Заказник состоит из четырех отдельно расположенных друг от друга участков. В состав первого участка (площадью 250 гектаров), расположенного на территории муниципального образования села Сухая Буйвола Петровского района Ставропольского края, включены земли лесного фонда в лесных кварталах с 11 по 17 Петровского участкового лесничества государственного казенного учреждения «Дивенское лесничество».</p> <p>В состав второго участка (площадью 658 гектаров), расположенного на территории муниципального образования Константиновского сельсовета Петровского района Ставропольского края, включена территория поймы реки Грачевка, западная граница которой проходит по железной дороге в районе станции Кугуты, восточная граница – вдоль реки Калаус.</p> <p>В состав третьего участка (площадью 500 гектаров), расположенного на территории муниципального образования Дон-Балковского сельсовета Петровского района Ставропольского края и муниципального образования города Светлограда Петровского района Ставропольского края, включены озеро Соленое (Лушниковское) и прилегающая к нему территория.</p> <p>В состав четвертого участка заказника (площадью 500 гектаров), расположенного на территории муниципального образования Дон-Балковского сельсовета Петровского района Ставропольского края, включены озеро Соленое 2 и прилегающая к нему территория.</p>

<p><b>Цели и задачи маршрута, в т.ч. образовательные и воспитательные</b></p>	<p>Цель: Основными целями реализации данного маршрута являются пропаганда экологической культуры, создание условий для воспитания патриотизма и освоение природного наследия региона.</p> <p>Образовательные задачи</p> <ul style="list-style-type: none"> <li>• Актуализация и расширение знаний и опыта, полученных обучающимися на занятиях в рамках освоения общеобразовательных программ географии и истории;</li> <li>• Создание условий для развития экологической культуры обучающихся;</li> <li>• Способствовать проявлению познавательного интереса и ценностного отношения к природе и культуре родного края;</li> <li>• Создание условий для развития интереса к изучению географии, истории, геологии.</li> </ul> <p>В ходе реализации образовательного маршрута происходит наблюдение, сбор и описание краеведческого/экспедиционного материала, зарисовки, фото и др. (при проведении проектных, исследовательских работ, углубленном изучении предметных областей).</p> <p>Знакомство с туристским бытом в природных условиях, развитие навыков безопасного поведения в социальной и природной среде.</p>
<p><b>Дополнительные условия</b></p>	<p>Автобус      Ставрополь – Светлоград и другие через Светлоград, затем 7 км до хутора Соленое Озеро.</p> <p>Автострада    По трассе Р-216, свернуть на развязке около Светлограда и ехать 7 км прямо.</p> <p>Личный транспорт Из Светлограда к Соленому озеру дорога близкая — всего 7 км. Из Ставрополя добираться нужно 88 км. Путь пролегает по автодороге Р-216, а затем на развязке уходит на Светлоград, но не сворачивает к городу, а идет прямо. Проезжайте поворот на хутор Соленое Озеро и съезжайте на грунтовку на следующем съезде, что приведет прямо к берегу.</p> <p>Из Светлограда до водоема можно добраться на такси за небольшую плату. Заказать автомобиль можно через приложение Maxim taxi, либо воспользоваться услугами местных служб «Лада», «Пятерочка».</p> <p>Петровское Солёное озеро в Ставропольском крае привлекает туристов из близлежащих городов своими целебными свойствами, однако остановиться здесь негде, кроме гостиницы в хуторе и периодически устраиваемого палаточного городка на берегу.</p> <p>Светлоград, рядом с которым находится хутор Соленое Озеро с уникальным природным объектом, славится сухим и теплым климатом. Длительность лета достигает 140 дней, поэтому водоем пригоден для купания и лечения уже с середины мая по конец сентября. Вода в нем отлично прогревается, но также быстро способна охладиться, когда</p>

бывают ветра. Смотрите погоду перед поездкой, ведь это один из важнейших факторов.

## Карта маршрута





**Фотоматериал**



**Озеро Лушниковское (Соленое озеро)**





© Фото Маргариты Воронцовой

### Песчаные конкреции на горе Куцай



1 день

1 день

#### **х. Лушниковское, озеро Соленое.**

Площадь Лушниковского озера — 4,12 км<sup>2</sup>. Высота над уровнем моря — 135,5–139 метров. Оно находится в холмистой местности рядом с горой Куцай. На северном берегу водоема расположился хутор Солёное Озеро, который и дал ему название.

Соленое озеро находится в степной зоне в долине реки Калаус у подножия горы Куцай. Оно является реликтовым, отличающимся горько-солеными водами и крупным запасом целебных илов и грязей. Берега Лушниковского озера покрыты выцветами солей, присутствуют солянки и солеросы.

Бытует мнение, что в 1920 г. Семён Будённый, один из первых маршалов Советского Союза, лечил на этом озере своих солдат.

Еще в 2006 г. ученые Пятигорского научно-исследовательского института доказали, что грязи и рапа Соленого озера излечивают заболевания суставов, кожных покровов, органов дыхания. В виду отсутствия инфраструктуры, курортом Лушниковское озеро назвать нельзя. Люди приезжают сюда самостоятельно, выполняя процедуры прямо на берегу озера.

В 2020 г. водоём обрел нехарактерный для него розовый цвет. Специалисты выяснили, что это связано с рачками, что способны окрашивать воду. Эти единственные жители соленого озера так приспособиваются к засухе, вследствие которой водоем сильно обмелел. Подземные родники не справляются с пополнением реликтового озера. Это угрожает озеру исчезновением.

В Красную книгу Ставропольского края включены 13 видов сосудистых растений: катран коктебельский, шафран сетчатый, ирис крымский, чабрец (тимьян) Палласа, тюльпан Биберштейна, ковыль перистый, ковыль красивейший, пион узколистый и другие.

Из 131 вида животных также есть те, что охраняются законом: шилоклювка, ходулочник, коростель, хорь степной, перевязка, полоз четырехполосый. Из птиц популярны кряква, серый журавль, серая утка, лебедь-шипун, чирок-свистунок, чирок-трескунок, серая куропатка, выпь, фазан, цапля. Также водятся еноты, лисы, зайцы, ондатры. В среднем на территории заказника обитает около 32,3 % от всего биологического разнообразия сосудистых растений и позвоночных животных Ставропольского края. Охраняется 11,5 % редких и исчезающих видов сосудистых растений и 5,3 % видов позвоночных животных, включенных в



Красную книгу Ставропольского края.

Ценопопуляции таких редких видов, как майкараган волжский, ирис крымский, безвременник яркий, псефеллюс Анны, ковыль перистый, астрагалы ложнотатарский и Бунге – полночленны, представлены разновозрастными особями, что указывает на нормальное прохождение ими онтогенетического развития. Ценопопуляции ковыля красивейшего, скабиозы исетской, истода Сосновского, тюльпана Биберштейна, шаровницы пятнистой, наголоватки Эверсмана, ятрышника трёхзубчатого, любки зеленоцветной, Люцерны решётчатой – неполночленны и вызывают тревогу, т. к. с нарушением их местообитаний могут наступить необратимые процессы потери видов в данной точке их ареала.

**Гора Куцай** Представляет собой северный отрог Прикалаусских высот с плоской вершиной и крутыми западным, северным и восточным склонами.

Гора сложена морскими глинами, песчаниками и ракушечниками сарматского яруса миоцена. В верхней части среди рыхлых песков распространены своеобразные песчано — известковые стяжения, которые имеют разнообразную форму — сферическую, гроздевидную, лепешковидную, грибообразную и трубчатую. Срастаясь друг с другом, они образуют скелетные формы, которые в результате ветровой эрозии препарируются в виде причудливых ажурных скальных останцов высотой до нескольких метров, возвышающихся над сыпучими песками. Наиболее живописные останцы получили названия "Мельница" и "Этажерка". На этой горе в большом количестве находятся окаменелые растения, кости рыб, животных, раковины и черепки посуды. Внешний вид названных предметов свидетельствует о древности их происхождения.

Проход к смотровой площадке над **Бурцевским лесом**, расположение на ночевку. В вечернее и ночное время возможно наблюдение за звездным небом, открытым в разные стороны на равнинной местности.

2 день

2 день:

Переход к смотровой площадке над Свиной Балкой. Свиная балка глубоко вдаётся в западные пределы Прикалаусских высот. Она имеет клиновидную форму, длину около пяти километров. Балка скрыта лесными участками. Среди лесного массива расположены значительные площади поляны с богатейшей флорой и фауной.

Примерная высота территории составляет около 200 метров. На вершине плато находится уникальное место каменный карьер – где есть возможность заглянуть в недра земли, изучить геологический плат земли. Каждый пласт земной коры несет информацию о климате, растениях и животных живших в этот период, о геологических процессах и о времени

	<p>образования слоя.</p> <p>Выход на Донское Соленое озеро. Продолжение наблюдений за флорой, фауной, геологией.</p> <p>С обзорных площадок предложенных в рамках маршрута открываются замечательные виды. Большую часть территории вокруг заказника занимает Ставропольская возвышенность, которая представляет собой обширное плато, расчлененное глубокими речными долинами и балками. В рельефе четко выделяются Прикалаусские высоты. Обособленные естественными природными условиями: ветрами, дождями, снегами останцы Прикалауских высот представляют собой невысокие горы, которая является памятником природы (из-за наличия в них биогермов).</p>
<p><b>Методически материалы для работы на маршруте</b></p>	<p>Авторский путеводитель по Петровскому городскому округу  <a href="https://disk.yandex.ru/i/hyb2Mj4yE3UzUA">https://disk.yandex.ru/i/hyb2Mj4yE3UzUA</a> - Путеводитель «Заказник озеро Солёное» автор Терновой Г.М.</p> <p><a href="https://mpr26.ru/oopt/gosudarstvennye-prirodnye-zakazniki/solenoe-ozero-petrovskiy-rayon/">https://mpr26.ru/oopt/gosudarstvennye-prirodnye-zakazniki/solenoe-ozero-petrovskiy-rayon/</a> сайт министерства природных ресурсов Ставропольского края</p> <p><a href="http://zakazniki-stv.ru/3d-tour-zakazniki/rusles/index.html">http://zakazniki-stv.ru/3d-tour-zakazniki/rusles/index.html</a> - виртуальный тур заказники Ставропольского края</p>